



- Sumário Executivo
- Estrutura Acionária
- Destaques no trimestre
- Análise de Desempenho
- Principais Indicadores das Controladas
- ITAÚSA no mercado de Ações
- Demonstrações Contábeis Consolidadas – Sub Holdings

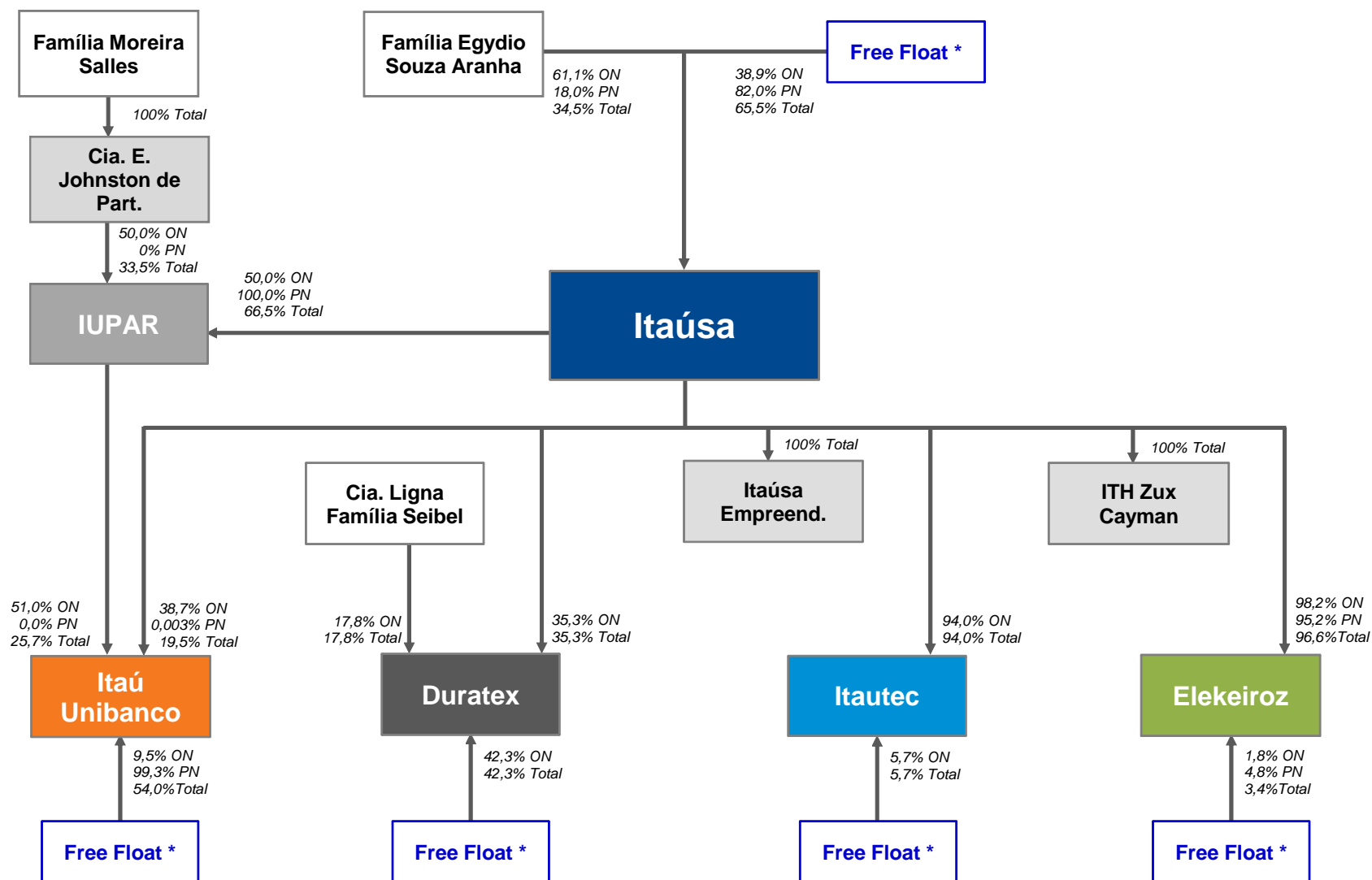
Expectativas futuras decorrentes da leitura deste relatório devem considerar os riscos e incertezas que envolvem quaisquer atividades e que estão fora do controle das empresas do conglomerado (mudanças políticas e econômicas, volatilidade nas taxas de juros e câmbio, mudanças tecnológicas, inflação, pressões competitivas sobre produtos e preços e mudanças na legislação tributária).

Apresentamos as informações e indicadores financeiros da Itaúsa – Investimentos Itaú S.A. (ITAÚSA).

As informações são apresentadas em R\$ milhões, exceto onde indicado.

Este relatório inclui o Balanço Patrimonial e a Demonstração de Resultado Consolidado com a controlada ITH Zux Cayman e controladas (\*) não operativas (consolidado sub-holdings).

(\*) Representadas pelas seguintes empresas Itaucorp S.A., Seg Part S.A., Rouxinol Administração e Participações Ltda. e Elektopart Participações e Administração S.A., incorporadas pela Itaúsa em 30/04/2010.



(\*) Excluindo as ações detidas por controladores e as ações em tesouraria.

## ITAÚSA

A Itaúsa foi novamente selecionada para compor a carteira do Dow Jones Sustainability World Index, pela 7ª vez. Apontada como líder na categoria de Serviços Financeiros pelo quarto ano consecutivo, a Itaúsa obteve a maior nota do setor nos quesitos “Saúde e Segurança Ocupacional”, “Inclusão Financeira e Capacitação” e “Padrões para Fornecedores”, mantendo pontuação acima da média do setor em todos os itens de avaliação.



A integração de toda a base de pontos de atendimento do Itaú Unibanco pelo Brasil foi concluída em 24 de outubro, menos de dois anos depois da maior fusão do sistema financeiro brasileiro. O trabalho envolveu a reforma total de 998 agências e 245 PABs (postos de atendimento bancário) do Unibanco, que, integrados aos pontos do Itaú, formam uma rede de aproximadamente 5 mil unidades no País, todas com a marca Itaú.

Mais uma vez o Itaú Unibanco Holding foi selecionado para compor a carteira do Dow Jones Sustainability World Index, pela 11ª vez. Único banco latino-americano a participar da composição do índice desde sua criação, em 1999, o Itaú Unibanco atingiu a nota máxima (100%) no quesito “Desenvolvimento do Capital Humano” e também pontuou acima da média do setor em todos os itens avaliados. A edição 2010/2011 do Dow Jones Sustainability World Index incluiu 318 empresas de 27 países das Américas, Europa, Ásia e África, das quais apenas sete empresas brasileiras – entre elas, a Redecard, empresa do grupo Itaú Unibanco Holding S.A.

A abertura da unidade do Itaú Unibanco na Suíça foi autorizada pelo governo daquele país. O Banco Itaú Suisse, localizado em Zurique, atende clientes que passam a contar com a *expertise* e estrutura do maior *private bank* do Hemisfério Sul e parcerias com instituições financeiras locais de primeira linha.

Acordo comercial e de cooperação assinado com a China Unionpay Co. Ltd. (CUP) permitirá aos clientes do banco chinês realizar saques nos mais de 30 mil caixas eletrônicos do Itaú Unibanco. Com presença em mais de 90 países e sede em Xangai, a CUP conta com mais de 400 instituições associadas. A Redecard firmou acordo para permitir que os estabelecimentos de sua rede credenciada no país aceitem os 2,2 bilhões de cartões de débito e crédito operados pela CUP.



No dia 5 de novembro de 2010, e portanto subsequente ao período findo em 30 de setembro, foi assinada Proposta Vinculativa de Aquisição da totalidade das quotas sociais da Elizabeth Louças Sanitárias Ltda., devendo ser firmado Contrato Definitivo em até 105 dias a contar daquela data. Esta unidade encontra-se localizada em João Pessoa – PB – e agregará 1,8 milhão de peças anuais à capacidade atual. Para a efetivação da transação, serão empregados aproximadamente R\$80 milhões.

Outros destaques na Divisão Deca são importantes investimentos para a expansão de capacidade de louças sanitárias da unidade de Cabo de Santo Agostinho – PE – e reativação e expansão da unidade de Queimados – RJ o que levará a capacidade para 11,7 milhões de peças anuais, incluída a aquisição, 63% acima da base atual. O segmento de metais sanitários também está sendo beneficiado com investimentos para a expansão da sua unidade de Jundiaí – SP que, quando concluída, atingirá capacidade de 18,2 milhões de peças anuais, 15,2% acima da atual. O total dos investimentos previstos para estes projetos são de aproximadamente R\$ 400 milhões a serem realizados entre 2010 e 2012.

Em julho foram adquiridos em leilão 8.671 hectares de terras com florestas plantadas, localizadas no Estado de São Paulo, que do ponto de vista da logística e produtividade florestal permitirão o fornecimento de madeira em condições bastante favoráveis de custo às futuras expansões na região. Com essa aquisição, a área total ocupada pelas florestas da Duratex soma 224 mil hectares, sendo 52% em terras próprias e 48% em terras arrendadas.

Ainda em julho, foi realizada a migração da base de dados da Duratex para um sistema único e integrado na plataforma SAP. As atividades foram normalizadas na segunda metade do mês, depois da fase de testes.

A formalização da associação entre a Duratex e a Satipel completou um ano em 31 de agosto. A operação criou a maior empresa fabricante de painéis de madeira no Hemisfério Sul.



O segmento de automações da Itautec, durante o terceiro trimestre, fabricou e instalou 2,9 mil equipamentos de automação bancária (ATMs) e 1,6 mil terminais de autoatendimento, entre outros dispositivos, para grandes instituições financeiras em diversas regiões do País. As novas oportunidades de negócio foram resultado do aumento da busca de novas tecnologias relacionadas à modernização das agências, com foco na maior conveniência do atendimento aos clientes e na melhoria dos processos operacionais.



Em setembro de 2010 entrou em operação a primeira Planta de Recuperação de dióxido de carbono (CO<sub>2</sub>) da Unidade de Gás de Síntese da Elekeiroz, no site de Camaçari – BA. A capacidade instalada de recuperação é de 10 mil toneladas por ano. O dióxido de carbono recuperado está sendo vendido para uma empresa produtora de gases industriais, que o recebe por tubovia e o incorpora a sua matriz de produtos comercializáveis. Anteriormente, este gás era lançado na atmosfera.



## PRINCIPAIS INDICADORES DE RESULTADO DA ITAÚSA CONSOLIDADO - janeiro a setembro 2010

R\$ milhões

	Controladora		Minoritários		Conglomerado	
	30/09/10	30/09/09	30/09/10	30/09/2009	30/09/10	30/09/2009
Lucro Líquido	3.375	2.765	6.953	5.415	10.328	8.181
Lucro Líquido Recorrente	3.464	2.885	7.076	5.674	10.540	8.560
Patrimônio Líquido	22.287	19.094	41.988	36.823	64.275	55.916
Rentabilidade Anualizada sobre o Patrimônio Líquido Médio (%)	21,4%	20,6%	23,1%	21,1%	22,5%	20,9%
Rentabilidade Recorrente Anualizada sobre o Patrimônio Líquido Médio (%)	22,0%	21,5%	23,5%	22,1%	23,0%	21,9%

## PRINCIPAIS INDICADORES FINANCEIROS - janeiro a setembro 2010

	Set/10	Set/09	Evolução %
<b>Resultados por lote de ações - em R\$</b>			
Lucro Líquido da Controladora	0,77	0,64	21,3
Lucro Líquido Recorrente da Controladora	0,79	0,66	19,3
Valor Patrimonial da Controladora	5,09	4,39	15,9
Juros sobre o Capital Próprio e Dividendos	0,24	0,20	19,6
Preço da Ação PN (1)	12,81	10,61	20,7
Capitalização de Mercado (2) - em R\$ milhões	56.035	46.124	21,5

(1) Com base na cotação média das ações preferenciais no último dia do período

(2) Calculado com base na cotação média das ações preferenciais no último dia do período (cotação da ação PN média multiplicada pela quantidade de ações em circulação no final do período).

## PRINCIPAIS INDICADORES DAS EMPRESAS CONTROLADAS PELA ITAÚSA - janeiro a setembro 2010

	Janeiro a setembro	R\$ milhões				CONSOLIDADO/ CONGLOMERADO (1)
		ÁREA DE SERVIÇOS FINANCEIROS		ÁREA INDUSTRIAL		
		Itaú Unibanco Holding	Duratex (5)	Itautec	Elekeiroz	
Ativos Totais	<b>2010</b>	<b>686.248</b>	<b>4.821</b>	<b>1.006</b>	<b>620</b>	<b>694.789</b>
	2009	612.399	4.354	1.128	585	619.861
Receitas Operacionais (2)	<b>2010</b>	<b>87.774</b>	<b>2.022</b>	<b>1.378</b>	<b>643</b>	<b>89.623</b>
	2009	83.921	1.624	1.315	416	86.211
Lucro Líquido	<b>2010</b>	<b>9.433</b>	<b>311</b>	<b>26</b>	<b>30</b>	<b>10.328</b>
	2009	6.854	102	33	(8)	8.181
Patrimônio Líquido	<b>2010</b>	<b>57.225</b>	<b>2.585</b>	<b>497</b>	<b>467</b>	<b>64.275</b>
	2009	48.862	2.315	485	433	55.916
Rentabilidade Anualizada sobre o Patrimônio Líquido Médio (%) (3)	<b>2010</b>	<b>23,3%</b>	<b>16,8%</b>	<b>6,9%</b>	<b>8,8%</b>	<b>22,5%</b>
	2009	19,8%	7,1%	9,4%	-2,4%	20,9%
Geração Interna de Recursos (4)	<b>2010</b>	<b>25.737</b>	<b>592</b>	<b>89</b>	<b>59</b>	<b>27.363</b>
	2009	29.048	231	29	(14)	30.008

(1) Os dados do Consolidado/Conglomerado apresentam valores líquidos das eliminações de consolidação e dos resultados não realizados de operações intercompanhias.

(2) As Receitas Operacionais por área de atuação foram obtidas conforme segue:

- Itaú Unibanco : Receitas de Intermediação Financeira, Receita de Recuperação de Créditos Baixados como Prejuízo, Receitas de Prestação de Serviços, Rendas de Tarifas Bancárias , Receitas de Prêmios de Seguros , Previdência e Capitalização, Resultado de Participação em Coligadas e Outras Receitas Operacionais.
- Duratex , Itautec e Elekeiroz : Receitas Líquidas de Vendas de Produtos e/ou Serviços.

(3) Representa a relação entre o lucro líquido do período e o patrimônio líquido médio ((dez + mar + jun + set)/4)

(4) Refere-se aos recursos provenientes das operações obtidos pela Demonstração dos Fluxos de Caixa.

(5) Em 2009, inclui o resultado da Satipel (pró-forma) para efeitos comparativos.

## Demonstração de Resultado Pró Forma da Controladora – R\$ milhões

	Variação (%)				
	3º Trimestre 2010	2º Trimestre 2010	3º Trimestre 2009	3º Tim 2010 / 2º Trim 2010	3º Tim 2010 / 3º Trim 2009
ÁREA DE SERVIÇOS FINANCEIROS	1.155	1.183	959	-2,4%	20,4%
ÁREA INDUSTRIAL	43	52	40	-17,3%	7,5%
DURATEX	42	41	25	2,4%	68,0%
ITAUTEC	(10)	-	11	-100,0%	-190,9%
ELEKEIROZ	11	11	4	0,0%	175,0%
Itaúsa Emp/ITH Zux	1	1	1	0,0%	0,0%
<b>RESULTADO DE EQUIVALÊNCIA PATRIMONIAL</b>	<b>1.199</b>	<b>1.236</b>	<b>1.000</b>	<b>-3,0%</b>	<b>19,9%</b>
RECEITAS/(DESPESAS) FINANCEIRAS	10	20	23	-50,0%	-56,5%
DESPESAS ADMINISTRATIVAS / PATRIMONIAIS	(4)	(9)	(6)	-55,6%	-33,3%
DESPESAS TRIBUTÁRIAS	(40)	(1)	(29)	3900,0%	37,9%
DESPESAS DE HONORÁRIOS / PART. DIRETORIA	(3)	(3)	(5)	0,0%	-40,0%
OUTRAS RECEITAS/DESPESAS OPERACIONAIS	(14)	(85)	34	-83,5%	-141,2%
<b>RESULTADO PRÓPRIO DA ITAÚSA</b>	<b>(51)</b>	<b>(78)</b>	<b>17</b>	<b>-34,6%</b>	<b>-400,0%</b>
<b>LUCRO ANTES DO IR/CS</b>	<b>1.148</b>	<b>1.158</b>	<b>1.017</b>	<b>-0,9%</b>	<b>12,9%</b>
IR / CS	(24)	131	(46)	-118,3%	-47,8%
<b>LUCRO LÍQUIDO RECORRENTE</b>	<b>1.124</b>	<b>1.289</b>	<b>971</b>	<b>-12,8%</b>	<b>15,8%</b>
<b>RESULTADO EXTRAORDINÁRIO</b>	<b>(13)</b>	<b>(104)</b>	<b>(115)</b>		
PRÓPRIO	32	(40)	1		
ÁREA DE SERVIÇOS FINANCEIROS	(45)	(45)	(149)		
ÁREA INDUSTRIAL	-	(19)	-		
DURATEX	-	-	33		
ITAUTEC	-	(19)	-		
<b>LUCRO LÍQUIDO CONSOLIDADO</b>	<b>1.111</b>	<b>1.185</b>	<b>856</b>	<b>-6,2%</b>	<b>29,8%</b>
EXCLUSÃO DO EFEITO LÍQUIDO DA AMORTIZAÇÃO DE ÁGIOS	(259)	(278)	(264)	-6,8%	-1,9%
<b>LUCRO LÍQUIDO INDIVIDUAL</b>	<b>852</b>	<b>907</b>	<b>592</b>	<b>-6,1%</b>	<b>43,9%</b>

## 1) Resultado de Equivalência Patrimonial

Como holding pura a Itaúsa tem seu resultado composto basicamente pelo Resultado de Equivalência Patrimonial, apurado a partir do resultado de suas controladas. Abaixo, apresentamos o cálculo da Equivalência Patrimonial por empresa.

No trimestre o Resultado de Equivalência Patrimonial recorrente foi de R\$ 1.199 milhões e diminuiu 3,1%, em relação ao 2º trimestre/2010, afetado principalmente pelo resultado oriundo da Área de Serviços Financeiros que diminuiu 2,4%.

### Apuração do Resultado da Equivalência Patrimonial – 3º Trimestre/2010 – R\$ Milhões

	ITAÚ UNIBANCO	DURATEX	ITAUTEC	ELEKEIROZ	Itaúsa Emp/ITH Zux	TOTAL
<b>Lucro Líquido Recorrente</b>	<b>3.158</b>	<b>118</b>	<b>5</b>	<b>12</b>	<b>2</b>	
(x) Participação Direta / Indireta	36,60%	35,32%	94,01%	96,49%	99,90%	
<b>(=) Participação no Lucro Líquido</b>	<b>1.156</b>	<b>42</b>	<b>5</b>	<b>11</b>	<b>2</b>	<b>1.215</b>
<b>(+/-) Resultado da equivalência não decorrente do Lucro Líquido (*)</b>	<b>(1)</b>	<b>-</b>	<b>(15)</b>	<b>-</b>	<b>-</b>	<b>(16)</b>
<b>Resultado da Equivalência Patrimonial Recorrente</b>	<b>1.155</b>	<b>42</b>	<b>(10)</b>	<b>11</b>	<b>2</b>	<b>1.199</b>
<b>Resultado Extraordinário</b>	<b>(13)</b>	<b>-</b>	<b>-</b>	<b>-</b>	<b>-</b>	<b>(13)</b>
Movimentação de ações em tesouraria	32	-	-	-	-	32
Constituição de Provisão para Contingências - Planos Econômicos	(45)	-	-	-	-	(45)
Provisão / ajustes de estoques - Itautec	-	-	-	-	-	-
<b>Resultado de Equivalência Patrimonial Consolidado sub Holding</b>	<b>1.142</b>	<b>42</b>	<b>(10)</b>	<b>11</b>	<b>2</b>	<b>1.186</b>

(\*) Decorre basicamente de variação de participação (Itaú Unibanco) e eliminação de Lucros não Realizados (Itautec).

### **2) Resultado próprio da Itaúsa**

No trimestre o resultado próprio da Itaúsa foi impactado basicamente pela despesa no valor de R\$ 28 milhões relativa a atualização das debêntures emitidas em 01.06.2010 e pela despesa de R\$ 40 milhões referente a PIS/COFINS incidente sobre recebimento de Juros sobre o Capital Próprio.

### **3) Resultado Extraordinário**

- Próprio – Efeito de movimentação de ações em tesouraria no Itaú Unibanco Holding.
- Área de Serviços Financeiros – Decorre basicamente de efeito do provisionamento de contingências relacionadas a planos econômicos.

## Principais indicadores das controladas no trimestre – R\$ Milhões

	3º Trimestre	2º Trimestre	3º Trimestre	Variação (%)	
	2010	2010	2009	3º Trim/2010 2º Trim/2010	3º Trim/2010 3º Trim/2009
<b>Itaú Unibanco</b>					
Lucro Líquido Recorrente	3.158	3.298	2.687	-4,2%	17,5%
Lucro Líquido	3.034	3.165	2.268	-4,1%	33,8%
Margem Financeira Gerencial	11.204	10.892	10.814	2,9%	3,6%
ROE Recorrente (1)	22,5%	24,4%	22,4%		
Market Capitalization (2)	182.209	149.619	161.046	21,8%	13,1%
<b>Duratex (3)</b>					
Receita Líquida	703	712	579	-1,3%	21,4%
EBITDA Recorrente	245	226	155	8,4%	58,1%
Lucro Líquido Recorrente	118	112	68	5,4%	73,5%
Lucro Líquido	118	112	68	5,4%	73,5%
Market Capitalization (2)	8.311	7.641	5.055	8,8%	64,4%
<b>Itautec</b>					
Receita Líquida	363	551	477	-34,1%	-23,9%
EBITDA Recorrente	13	21	32	-38,1%	-59,4%
Lucro Líquido Recorrente	5	15	19	-66,7%	-73,7%
Lucro Líquido	5	15	19	-66,7%	-73,7%
Market Capitalization (2)	559	531	466	5,3%	20,0%
<b>Elekeiroz</b>					
Receita Líquida	241	197	143	22,3%	68,5%
EBITDA Recorrente	25	20	12	25,0%	108,3%
Lucro Líquido Recorrente	12	11	4	2,8%	220,7%
Lucro Líquido	12	11	4	2,8%	220,7%
Market Capitalization (2)	348	370	434	-5,9%	-19,8%

1) Representa a relação entre o lucro do período e o patrimônio líquido médio.

2) Market Capitalization: Calculado com base na cotação média das ações mais líquidas no último dia do período multiplicada pela quantidade de ações em circulação no final do período.

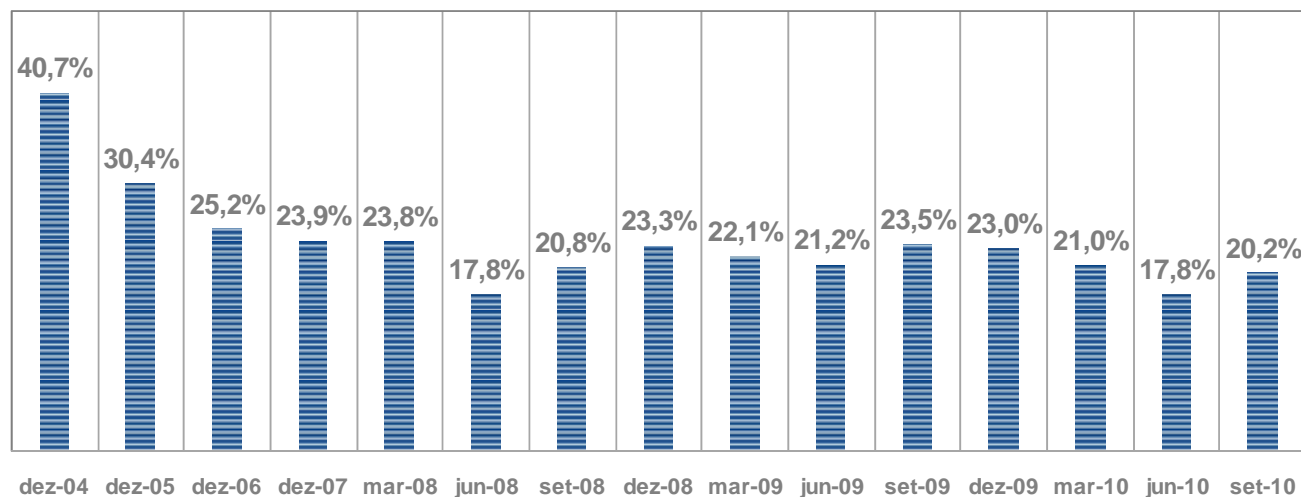
3) No 3º trimestre de 2009, inclui o resultado da Satipel (pro-forma) para efeitos comparativos.

## Valor de Mercado das Partes x Desconto no Preço da Itaúsa

Em 30 de setembro de 2010

Empresas de Capital Aberto	Total de Ações (mil)	Cotação Média* da Ação mais Líquida (R\$)	Valor de Mercado das Empresas (R\$ Milhões)	Participação da Itaúsa nas empresas (%)	Valor de Mercado das Participações (R\$ Milhões)
	(A)	(B)	(C) = (A) x (B)	(D)	(E) = (C) x (D)
Itaú Unibanco Holding S.A.	4.540.463	40,13	182.209	36,60%	66.696
Duratex S.A.	457.880	18,15	8.311	35,32%	2.935
Itautec S.A.	11.651	48,00	559	94,01%	526
Elekeiroz S.A.	31.485	11,06	348	96,60%	336
Demais Ativos e Passivos Líquidos (F)					-296
Valor de Mercado da Soma das Partes da Itaúsa (G)					70.198
Valor de Mercado da Itaúsa em (H)					56.035
<b>Desconto (%) (I) = (H)/(G)-1</b>					<b>-20,18%</b>

### Histórico do Desconto



(\*) Cotação média da ação mais líquida no último dia do período.

(F) Valor líquido de demais ativos e passivos (dados do balanço consolidado pro forma da Itaúsa e Sub-Holdings)

## Recompra e Cancelamento de Ações

Em milhões de ações

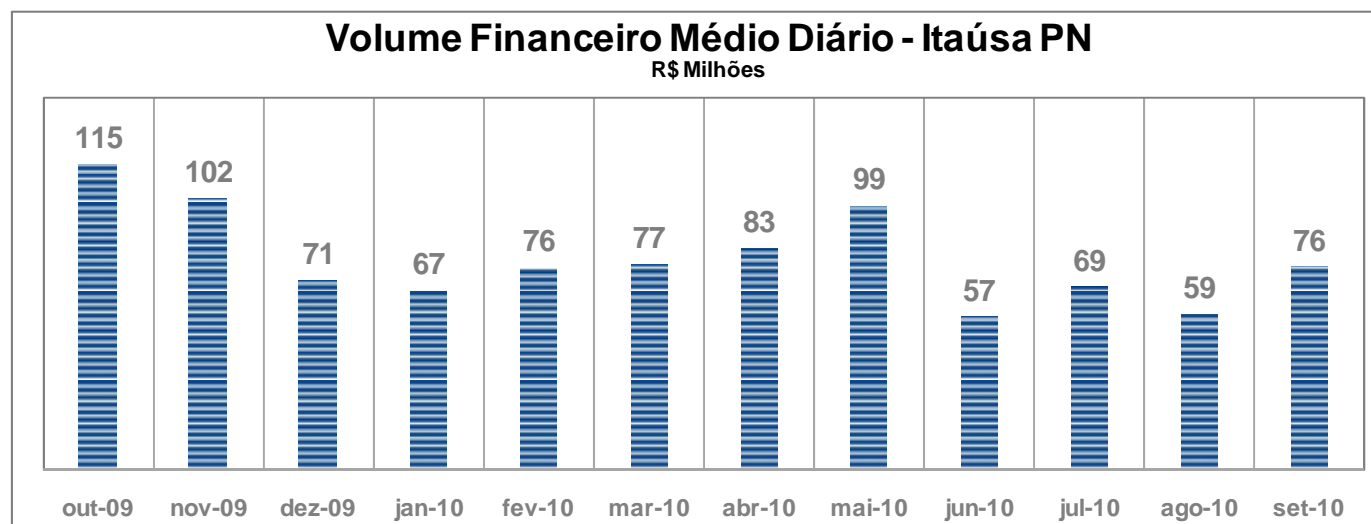
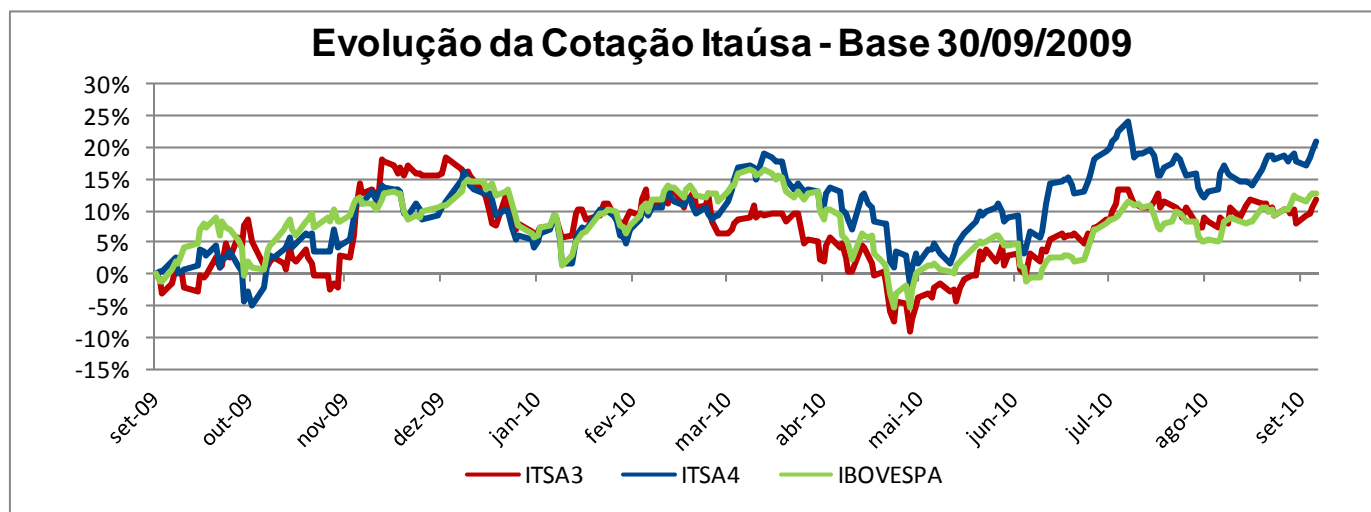
Ano	Ações Recompradas (*)	Ações Canceladas (*)
2003	24,6	-
2004	56,2	42,6
2005	97,9	38,3
2006	15,9	97,9
2007	6,1	19,0
2008	31,7	29,9
2009	1,4	4,8
2010	-	1,4
<b>Total (A)</b>	<b>233,8</b>	<b>233,8</b>
	<b>Ações em Circulação (B)</b>	<b>4.374,3</b>
	<b>(A) / (B)</b>	<b>5,3%</b>

Posição em 30/09/2010.

(\*) Quantidades ajustadas pelas bonificações ocorridas no período.



## Evolução da Cotação das Ações na BMF&BOVESPA – Itaúsa

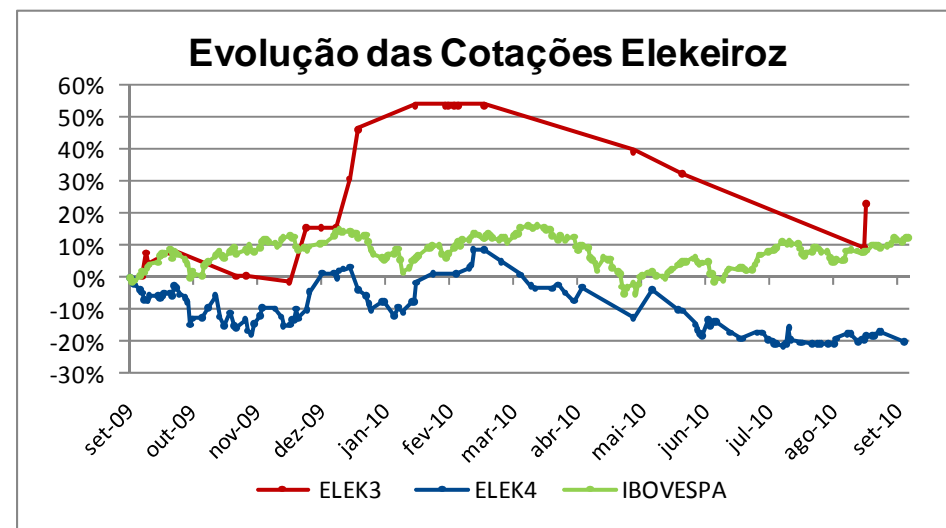
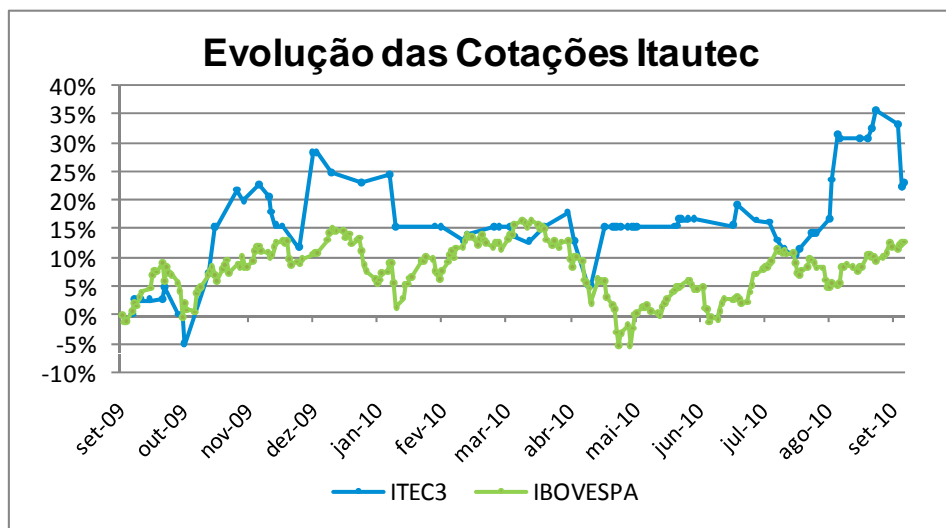
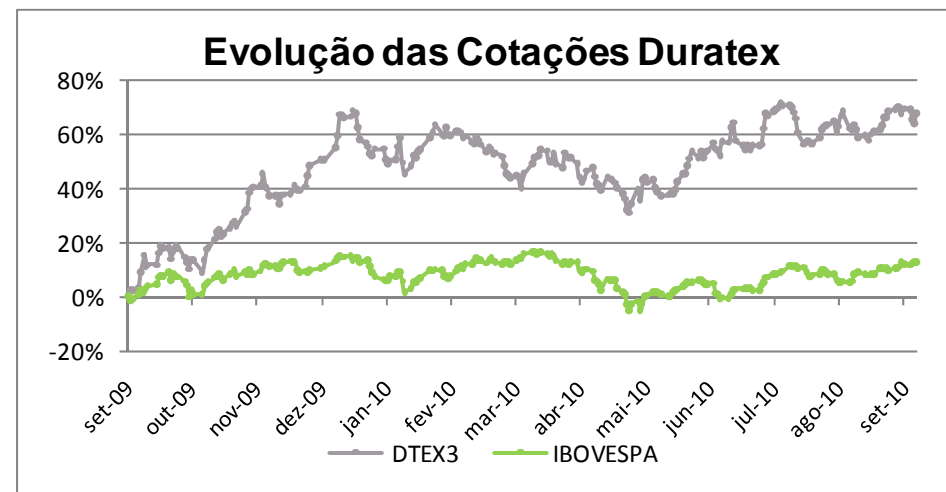
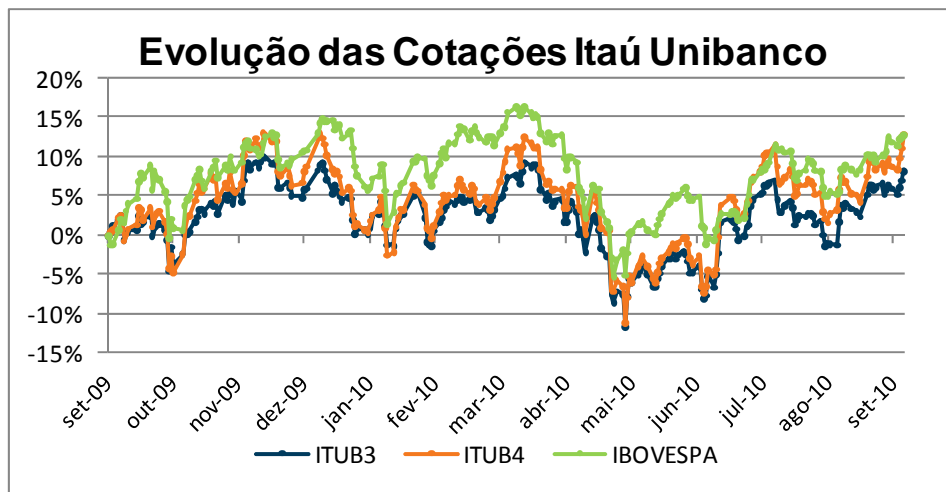


Fonte: Economática

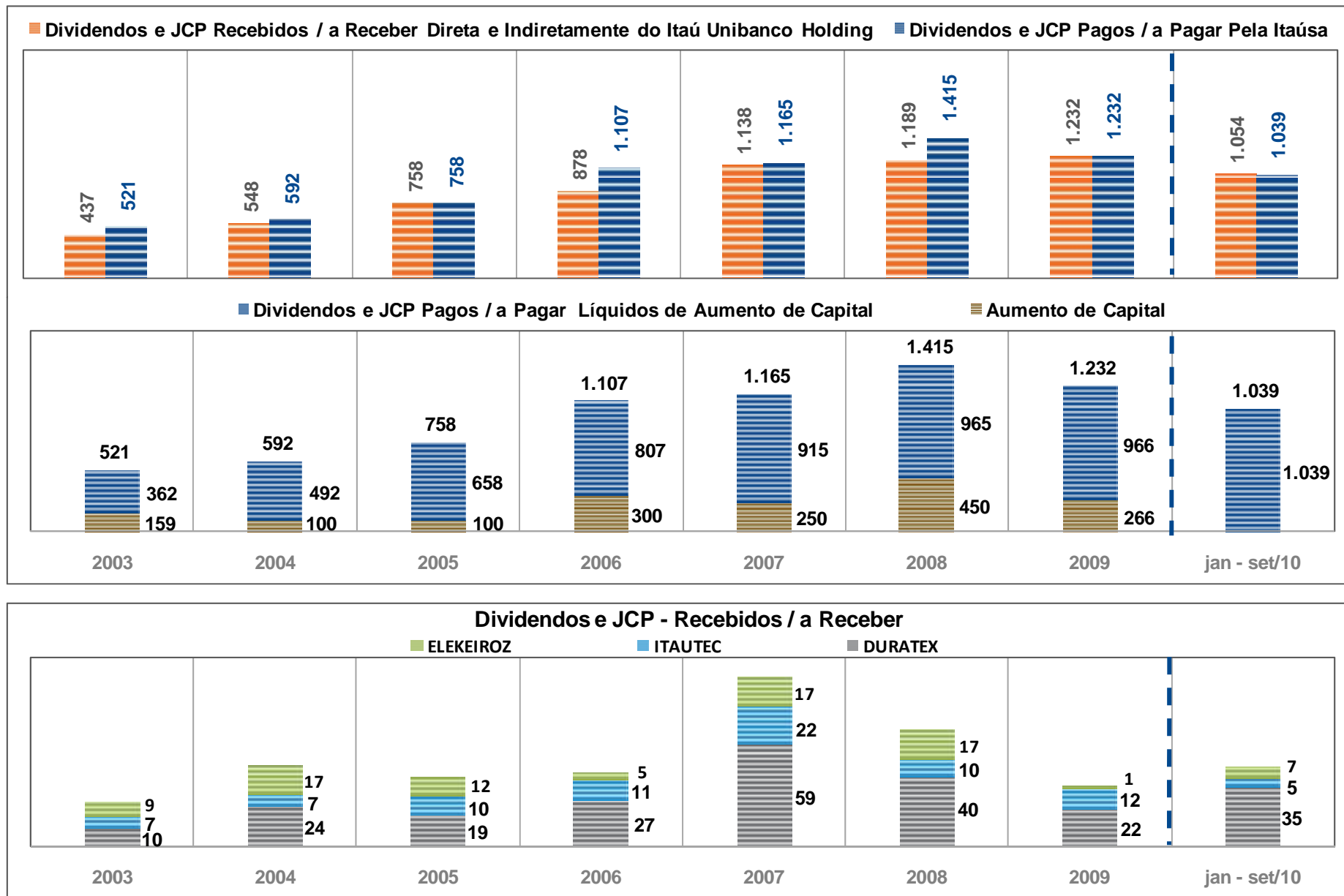
Período: 30/09/2009 à 30/09/2010

Cotações ajustadas por eventos como grupamento, desdobramento e bonificação de ações.

Evolução da Cotação das Ações na BMF&BOVESPA – Controladas – Base 30/09/2009



Fonte: Economática  
 Período: 30/09/2009 à 30/09/2010  
 Cotações ajustadas por eventos como grupamento, desdobramento e bonificação de ações.



(\*) Juros sobre o Capital Próprio Líquidos de IRRF

## Balanço Patrimonial Consolidado – Sub Holdings – R\$ milhões

ATIVO	30/09/2010	30/06/2010	30/09/2009
<b>Circulante/Longo Prazo</b>	<b>1.552</b>	<b>1.567</b>	<b>1.907</b>
Disponível	40	42	41
Títulos e Valores Mobiliários	604	528	1.038
Dividendos/Juros sobre o Capital Próprio a receber	622	699	475
Créditos Tributários/Impostos a Compensar	246	254	235
Outros Créditos	40	44	118
<b>Investimentos</b>	<b>20.240</b>	<b>19.450</b>	<b>16.383</b>
Participações em Controladas	20.227	19.437	16.370
Outros Investimentos	13	13	13
<b>Imobilizado</b>	<b>7</b>	<b>8</b>	<b>6</b>
<b>Intangível</b>	<b>2.450</b>	<b>2.450</b>	<b>1.598</b>
<b>TOTAL DO ATIVO</b>	<b>24.249</b>	<b>23.475</b>	<b>19.894</b>
<b>PASSIVO</b>			
<b>Circulante/Longo Prazo</b>	<b>1.963</b>	<b>1.931</b>	<b>800</b>
Dividendos / Juros sobre o Capital Próprio a Pagar	821	811	707
Debêntures	1.036	1.008	-
Obrigações Fiscais e Previdenciárias	19	21	80
Outras Obrigações	87	91	13
<b>Patrimônio Líquido</b>	<b>22.286</b>	<b>21.544</b>	<b>19.094</b>
<b>TOTAL DO PASSIVO</b>	<b>24.249</b>	<b>23.475</b>	<b>19.894</b>

## Demonstração de Resultado Consolidado – Sub Holdings – R\$ Milhões

	3º Trim/10	2º Trim/10	3º Trim/09
<b>RECEITAS OPERACIONAIS</b>	<b>1.197</b>	<b>1.133</b>	<b>952</b>
Valores Mobiliários	10	(43)	32
Resultado de Participações em Controladas	<b>1.186</b>	<b>1.172</b>	<b>885</b>
Outras Receitas Operacionais	1	4	35
<b>DESPESAS OPERACIONAIS</b>	<b>(61)</b>	<b>(96)</b>	<b>(43)</b>
Administrativas/Patrimoniais	(4)	(8)	(6)
Honorários da Diretoria	(3)	(2)	(3)
Despesas Tributárias	(40)	(1)	(29)
Outras Despesas Operacionais	(14)	(85)	(5)
<b>RESULTADO OPERACIONAL</b>	<b>1.136</b>	<b>1.037</b>	<b>909</b>
<b>RESULTADO ANTES DA TRIBUTAÇÃO SOBRE O LUCRO E PARTICIPAÇÕES</b>	<b>1.136</b>	<b>1.037</b>	<b>909</b>
<b>IMPOSTO DE RENDA E CONTRIBUIÇÃO SOCIAL</b>	<b>(24)</b>	<b>150</b>	<b>(51)</b>
<b>PARTICIPAÇÕES NO LUCRO - Administradores</b>	<b>(1)</b>	<b>(2)</b>	<b>(2)</b>
<b>LUCRO LÍQUIDO</b>	<b>1.111</b>	<b>1.185</b>	<b>856</b>
<b>RESULTADO EXTRAORDINÁRIO</b>	<b>13</b>	<b>104</b>	<b>115</b>
<b>LUCRO LÍQUIDO RECORRENTE</b>	<b>1.124</b>	<b>1.289</b>	<b>971</b>